

**1** Bart van Wijk: "Maddy houdt enorm van architectonische vormen met een kloppende verhouding. Ze is zó gedreven, dat ze dagen met iets bezig kan zijn zoals met het vinden van exact haar favoriete kleur geel. Als het lukt, maakt haar dat enorm gelukkig."

**2** Maddy van den Corput: "Glazen vloeren zijn waarschijnlijk de meest simpele oplossing om het ruimtelijke effect te versterken. Ik had zelf ook helemaal niet nagedacht over die mogelijkheid. Bart kan mijn smaak kennelijk beter vertalen dan ikzelf..." Het valt volgens de eigenares erg mee om de woning schoon te houden.

**3** Lijnenspel met zwevende elementen. De vloer hangt aan drie kolommen van 10 m hoogte die door drie verdiepingen steken en overall hun functie hebben. Nadat het ontwerp tot stand kwam, is namelijk éérs een groot staalskeletframe geplaatst. Maddy van den Corput: "Het is nog niet klaar; zo zijn we nog aan het uitzoeken wat we aan de wanden willen."



# ZWEVEN rondom de trap

**"Dit is het"**, oordeelden Maddy van den Corput en Rob van Nieuwkerk. Om vervolgens zeven kantoren van een Amsterdams grachtenpand, over vijf verdiepingen verdeeld, te strippen tot één kale ruimte, zonder tussenvloeren en -plafonds. Met interieurontwerper Bart van Wijk creëerden ze een woonhuis dat de open structuur nog steeds herbergt. Centraal ligt een Escheriaans trappenhuis: de eromheen gedrapeerde woongedeelten lijken deels te zweven.



2



3

"In het begin beseften we niet dat we het zó rigoures zouden aanpakken", vertelt Maddy van den Corput. "Terwijl Rob heel praktisch is, durft hij gelukkig ook erg ver te gaan om iets speciaals te bereiken. Door het strippen kregen we maximale vrijheid. Ikzelf ben helemaal weg van open ruimtes met architectonische vormen." En dat is precies het terrein waarin Bart van Wijk excelleert. Nadat Maddy zijn werk in een woonblad ontdekte, nam ze direct contact op. "We liepen op dat moment vast bij het samensmelten van twee boven elkaar gelegen strandappartementen in Noordwijk aan Zee. Bart creëerde een soort vuurtorenidee door een vrijwel overal in de woning zichtbare rood-wit-gestreepte kastenwand, vrij te plaatsen in de smalle, centrale hal. Het resultaat oogt verbluffend ruimtelijk. Bovendien kloppen zijn verhoudingen, zélf als details later veranderen."

**Escheriaans** – In Amsterdam was ruimte genoeg, hier ontstond in totaal 600 m<sup>2</sup> vloeroppervlak. Dit is als een wenteltrap geschikt om als centrale trap, van beneden uit ruimte te bieden aan respectievelijk: speelplek voor de kinderen en aparte fitnessruimte; entree, werkruimte en keuken; living; master-badruimte en slaapkamer; gasten-gedeelte met aparte badkamer; kinderkamers en -badkamer; zolder met werkruimte en dakterras.

Licht stroomt via een glazen koepel op het dak geheel door naar het souterrain middels doorzichtige vloeren. De achtergevel bestaat uit veel glas waardoor het zicht



4



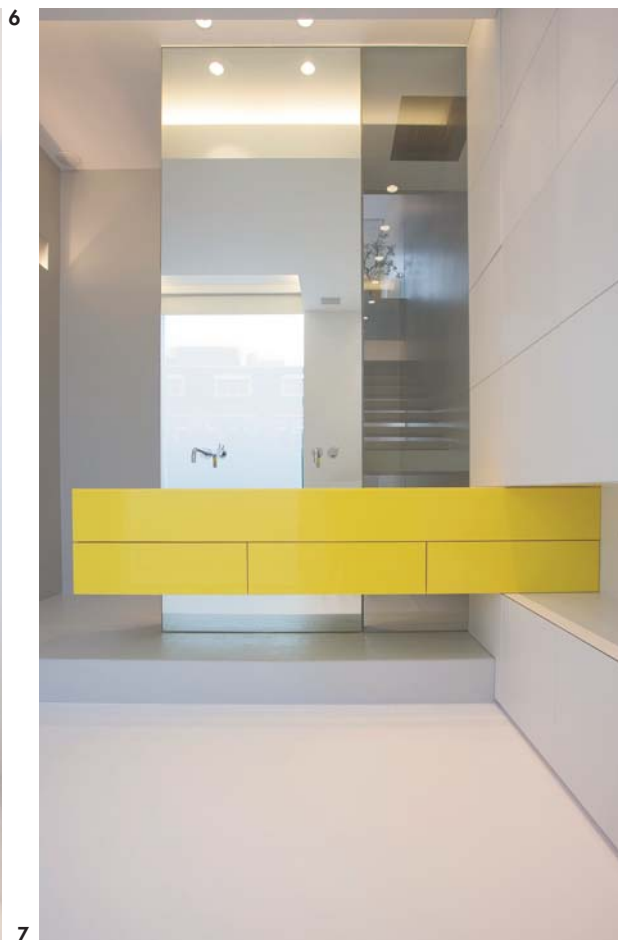
5

op de mee ontworpen tuin optimaal is. In horizontaal verband vallen trap en andere ruimten op. Extra trapjes en bruggetjes verspreid over het pand versterken het doolhofeffect. Maddy van den Corput: "Qua comfort zit er het nodige verborgen. Zo is de lichtknop van de badruimtes gekoppeld aan een afsluitend gordijn. De woning is wel vrij gehorig maar wij vinden het juist fijn om een huisgenoot te horen."

Vrijwel alles is maatwerk, domotica-gestuurd, open waar mogelijk, fris en licht maar ook weer intiem. Bart van Wijk: "Dat was een belangrijk uitgangspunt. Het gevoel dat iets opwekt, is belangrijker dan de schoonheid ervan. Je voelt je hier heel snel thuis."

4 In de gehele woning zijn kasten en ruimtes als de vestiaire weggewerkt, vooral in de muren. Zo bevat de unit op de achtergrond ook een uitschuifbaar bargeedeelte. Maddy van den Corput: "Ik vind het erg belangrijk dat de keukenblokken afgeronde hoeken hebben, dat maakt vriendelijker. Hetzelfde geldt voor de ronde verlichting die je hier overal ziet." Bart van Wijk: "Directe en indirecte verlichting zijn sowieso enorme sfeerbepalers."

5 Bart van Wijk vergelijkt de twee kookmodules met grote iPods waarbij één deksel lijkt op de motorkap van een Ferrari.

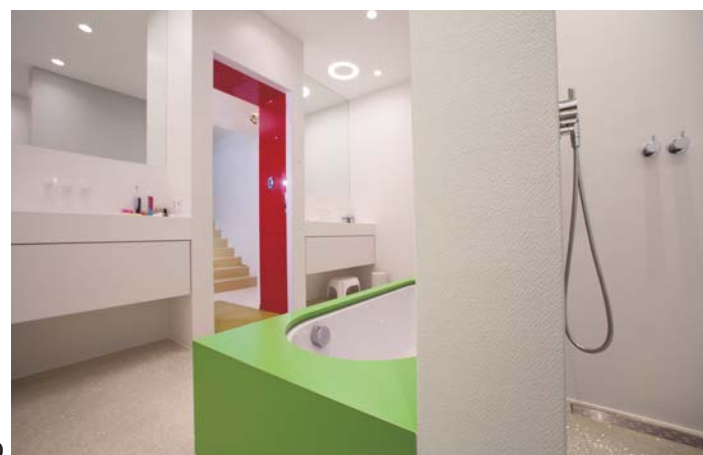


**6** De polyesterwand achter de handdouche heeft een grove structuur en biedt daardoor tegenwicht aan de vele gladde oppervlakten.

**7** Achter het badmeubel bevinden zich een hand- en waterval-douche, op hoogte waar het haar niet nat wordt; daarnaast een regendouche. Dit gedeelte biedt onbeperkt uitzicht op het trappenhuis.

**8** De master-badruimte – er is geen sprake van een kamer – is buiten de armaturen geheel op maat gemaakt. Vanuit het verzonken bad kijk je uit op de tuin.

**9** De compacte gastenbadkamer.



9

10





12



**10/11** Entree en interieur van de badkamer van de kinderen Saba (9) en Flemming (7).

**12** De kranen in het opvallende wasmeubel zijn in de spiegel verwerkt. De vierkanten op de achtergrond zijn kasten van diverse afmetingen.

**13/14** De toiletten in de woning.

#### Projectgegevens:

Architect: **Germand en De Lint Architecten, Amsterdam**

Interieurarchitect: **Bart van Wijk**

Installatiewerk: **M&O Techniek, Wormer**

Interieurbouw: **Hekker, Sassenheim**

Toiletten: **Clou**

Fonteinnetjes: **Marike**

Kranen: **Vola, Dornbracht, Quooker**

Afvoer: **Easydrain**



11



13



14

